

Les papillons

Livre de lecture de Reading A-Z, niveau S

Nombre de mots : 1,541



Reading a-z

Visite www.readinga-z.com
pour des milliers de livres et de matériels.

LECTURE • S

Les papillons



Texte de Kira Freed

www.readinga-z.com

Les papillons



Texte de Kira Freed

www.readinga-z.com

Photos :

Page couverture, endos du livre, pages 3, 5, 11 (en bas), 13, 15 (en bas), 16 (en haut), 17, 18, 19, 20; page 4, 12 : © Royalty-Free/CORBIS; pages 6, 7 : © Hemera; pages 8 (en haut), 14, 15 (en haut) : © Ken Wilson/CORBIS; page 10 : © Leroy Simon/Visuals Unlimited; page 16 : © Dr. Ken Wagner/Visuals Unlimited

Les papillons
(Butterflies and Moths)
Niveau de lecture S
© Learning A-Z, Inc.
ISBN 978-1-61515-607-8
Texte de Kira Freed
Illustrations de Cende Hill
Traduction française de Julie Châteauevert

Tous droits réservés.

www.readinga-z.com



Table des matières

Introduction	4
Qu'est-ce qu'un papillon ?	5
Le cycle de vie	8
La vie adulte	13
Conclusion	18
Glossaire	19
Index	20

Introduction

Les papillons de jour peuvent être très jolis à regarder. Les gens plantent des jardins pour attirer les papillons de jour. Les papillons de jour des zoos et des jardins de ville attirent d'importantes foules. Cependant, personne ne construit de jardins pour attirer les papillons de nuit. Plusieurs personnes pensent que les papillons de nuit sont nuisibles.

Donc, comment les papillons de jour et les papillons de nuit sont-ils semblables et comment sont-ils différents ? Qu'est-ce qui fait qu'un papillon de jour est un papillon de jour ? Qu'est-ce qui fait qu'un papillon de nuit est un papillon de nuit ? De façon à répondre à ces questions, nous devons en apprendre davantage sur les parties de leur corps, leur cycle de vie et leur comportement.



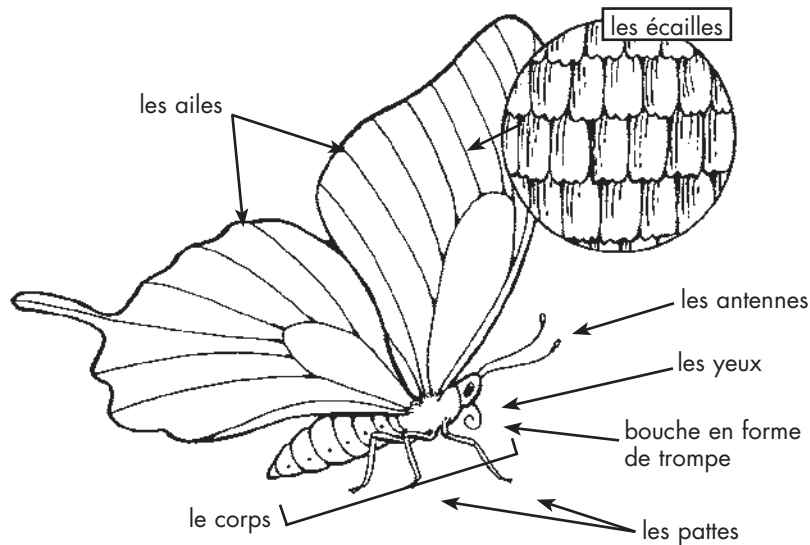
Le savais-tu ?

Le plus grand papillon de jour est le papillon de la reine Alexandra. De l'extrémité d'une de ses ailes jusqu'à l'extrémité de l'autre, il peut mesurer jusqu'à 30 cm (environ 12 pouces). On le retrouve en Papoua Nouvelle Guinée.

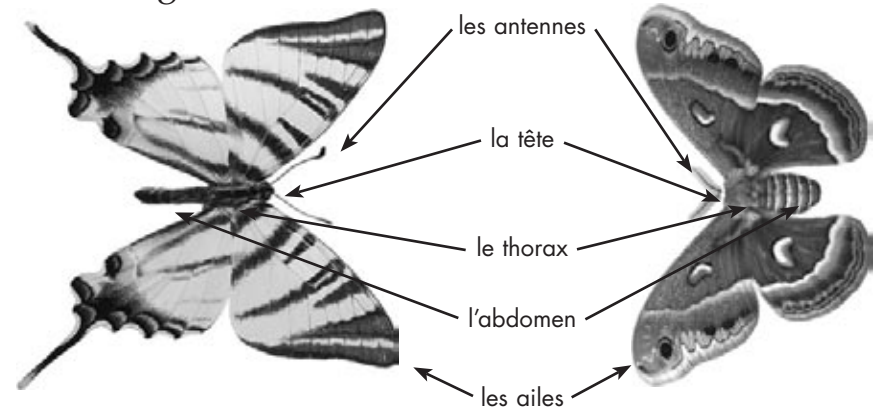
Qu'est-ce qu'un papillon ?

Les papillons sont des **insectes**. Comme tous les insectes, ce sont des **invertébrés**, ce qui veut dire qu'ils n'ont pas de colonne vertébrale. À la place, ils ont une peau dure, appelée **exosquelette**, qui protège leurs organes mous. Ils ont aussi six pattes, un corps divisé en trois parties, deux **antennes** et deux yeux composés.

Leurs ailes sont couvertes d'écaillés qui sont comme de fins cheveux plats. Ces écaillés empêchent les ailes de devenir trop mouillées et les aident à conserver leur chaleur. Les papillons sont incapables de voler s'ils ont trop froid. Ils s'assoient souvent au soleil pour se réchauffer avant de voler.



Les papillons de jour et les papillons de nuit ont plusieurs parties du corps qui sont semblables, il est donc facile de comprendre pourquoi les gens ont de la difficulté à les distinguer.

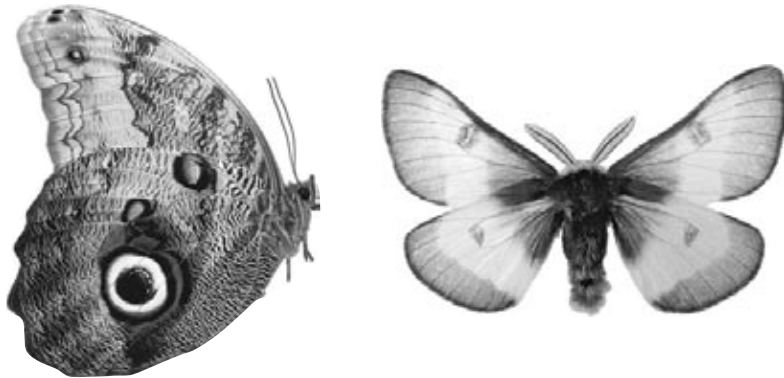


La tête	<ul style="list-style-type: none"> • Yeux composés faits de plusieurs yeux, plus petits, leur permettant de voir tout autour d'eux • Des antennes pour sentir les odeurs et détecter les mouvements • La bouche est une longue trompe pour aspirer le nectar
Le thorax	<ul style="list-style-type: none"> • Deux paires d'ailes • Trois paires de pattes • Trous servant à la respiration
L'abdomen	<ul style="list-style-type: none"> • Organes digestifs • Organes reproductifs • Trous servant à la respiration

Le savais-tu ?

Il existe plus de 165 000 sortes ou espèces de papillons. La plupart d'entre eux sont des papillons de nuit. On croit qu'il existe 100 000 autres **espèces** qui n'ont pas encore été étudiées ou identifiées.

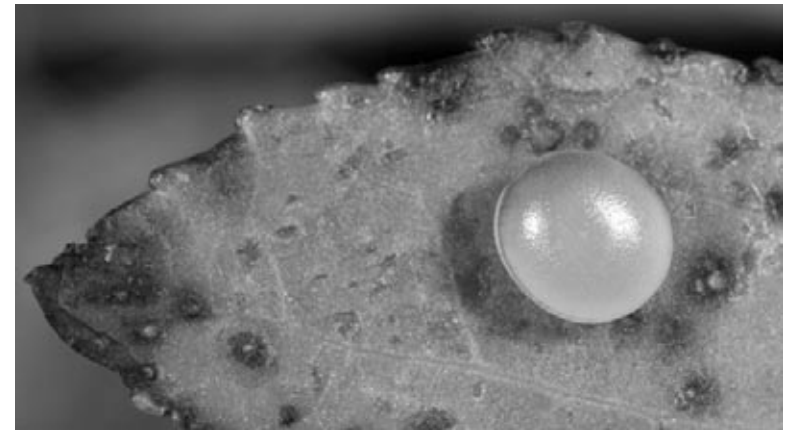
Cependant, les papillons de jour et les papillons de nuit diffèrent aussi sur plusieurs points. La prochaine fois que tu trouveras un papillon de jour ou un papillon de nuit, utilise ce tableau pour t'aider à déterminer quelle sorte d'insecte tu as trouvé.



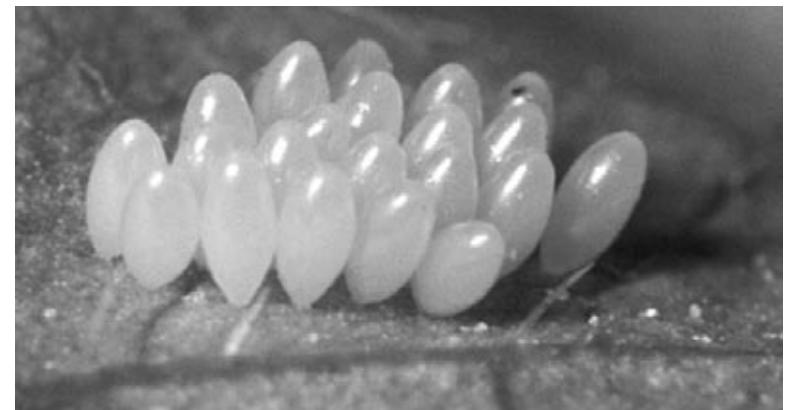
Papillons de jour	Papillons de nuit
La plupart sont actifs durant le jour.	La plupart sont actifs durant la nuit.
La plupart sont de couleurs vives.	La plupart sont de couleurs ternes.
Corps mince sans « fourrure »	Gros corps poilu
La plupart ont des antennes avec des renflements	Des antennes simples ou plumeuses
La plupart se reposent avec leurs ailes au-dessus de leur corps.	La plupart se reposent avec leurs ailes étendues de chaque côté de leur corps.
Le grand lobe de chaque aile postérieure chevauche l'autre lobe	Un minuscule crochet ou poil unit chaque aile antérieure avec l'aile postérieure pendant le vol.

Le cycle de vie

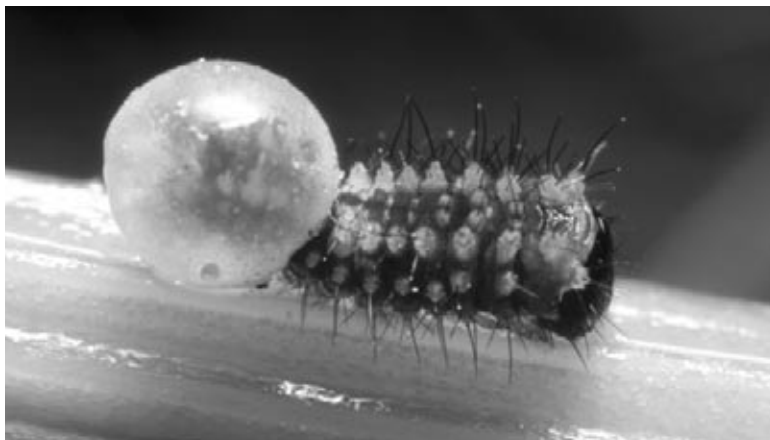
Après qu'un papillon mâle et qu'un papillon femelle se soient accouplés, la femelle pond ses œufs. Elle les pond sur ou près de feuilles, de branches ou de fleurs de façon à ce que ses petits aillent quelque chose à manger quand ils viendront au monde.



L'œuf du papillon impérial



Œufs blancs de papillons



La chenille d'un grand porte-queue (ou machaon) sort de son œuf.

Quand les œufs éclosent, des **chenilles** sortent. C'est le début du stade **larvaire** de la vie d'un papillon. Les chenilles ont des mandibules et peuvent manger 27 000 fois leur poids durant leur vie. La coquille de leur œuf est souvent leur premier repas suivi de la feuille ou de la fleur sur laquelle elles se trouvent, puis le reste de la plante.

Le travail d'une chenille est de manger et de grandir. En grandissant, sa peau devient tendue et se brise. Une nouvelle peau la remplace de façon à permettre à la chenille de grossir. Cela s'appelle **muer**. Une chenille mue quatre à cinq fois durant sa vie. La chenille atteint sa taille maximale après environ deux semaines.

La vie des chenilles est remplie de dangers. Elles servent de nourriture à plusieurs gros animaux comme les lézards, les oiseaux, les chauves-souris et les petits mammifères. Les chenilles ont plusieurs façons intéressantes de se protéger afin de ne pas être mangées.

Certaines chenilles ont des épines et d'autres ont des cheveux leur donnant un mauvais goût pour les **prédateurs**. D'autres ont des couleurs ou des motifs sur leur corps qui les font paraître plus dangereuses qu'elles ne le sont. Les chenilles peuvent aussi maîtriser l'art de se cacher, de se mêler à leur environnement ou de demeurer immobiles jusqu'à l'arrivée de la nuit ou jusqu'à ce que le danger soit hors de vue.

La chenille du machaon (ou grand porte-queue) a des cornes rouges qui libèrent une forte odeur qui éloigne les prédateurs. Plusieurs chenilles se nourrissent de plantes qui leur donnent mauvais goût pour les oiseaux et d'autres ennemis. Ces chenilles sont souvent vivement colorées pour avertir les autres. Ne me mange pas !



La chenille du papillon-chouette.

Le savais-tu ?

La nymphe ne peut pas bouger pour échapper aux prédateurs. Les chrysalides de plusieurs papillons sont bien camouflées de manière à ressembler à une feuille morte ou à un morceau d'écorce. Certaines chrysalides sont empoisonnées et sont de couleurs vives de façon à laisser savoir aux prédateurs qu'elles ne sont pas bonnes à manger.



Ce cocon du queue fourchue (aussi connu sous le nom de vinule ou grande harpie) se confond avec l'écorce de l'arbre pour empêcher les prédateurs de le voir.

Quand une chenille a atteint la maturité, elle entre dans le stade **nymphal**. Pendant ce stade, une chenille se transforme lentement en une chenille adulte. Elle semble morte à l'extérieur mais de surprenant changements se produisent à l'intérieur.



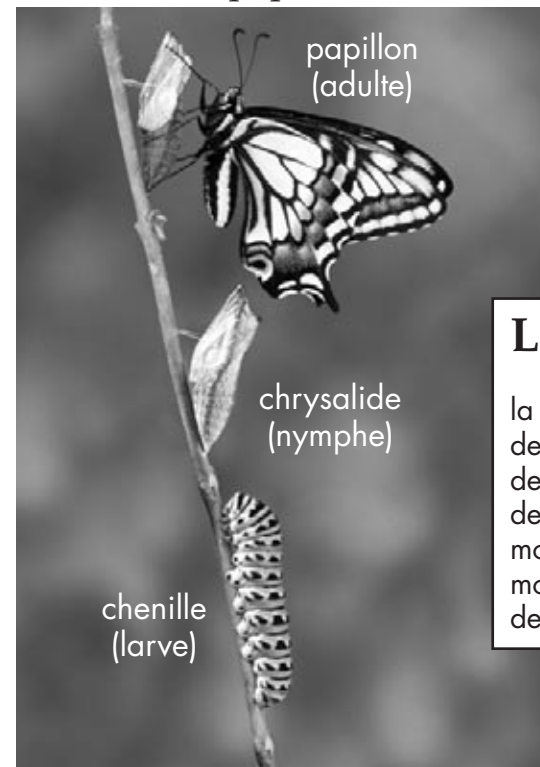
Les chenilles de la plupart des papillons entreprennent ce stade en collant leur dos à une branche, une feuille ou à un autre objet. La dernière mue révèle une peau qui durcira en une enveloppe appelée une **chrysalide**. Les chenilles de plusieurs papillons de nuit vivent leur stade nymphal sous ou sur le sol. D'autres tissent un **cocon** pour se protéger.

Seulement quelques heures après le début du stade nymphal, différentes parties de la bouche, des pattes, de nouveaux muscles et de petites ailes commencent à se former. La transformation de nymphe à adulte peut prendre quelques semaines. Le changement complet de l'œuf, à la larve, à la nymphe puis à l'adulte s'appelle la **métamorphose**.

Quand l'adulte est complètement formé, il émerge de l'enveloppe. Ses ailes, qui sont humides et froissées, doivent s'étirer, sécher et durcir avant que l'insecte puisse voler.

Quand le papillon sort de sa chrysalide, il a

la taille d'un adulte et ne grandira plus.



Le savais-tu ?

La vie est courte pour la plupart des papillons de jour et des papillons de nuit! Les adultes vivent de deux semaines à deux mois, exception faite du monarque qui peut vivre de neuf à douze mois.

Cette photo montre les trois stades de la métamorphose.



Un monarque se nourrit sur un arbre à papillon.

Le savais-tu ?

Les buissons de corbeille d'or (aussi connu sous le nom de galabert ou camara) et l'arbre à papillon (buddleia) sont de bonnes plantes pour attirer de beaux papillons dans votre jardin. Si tu veux attirer des papillons de nuit le soir, essaie d'étendre une banane écrasée et du miel sur un tronc d'arbre.

La vie d'adulte

Les papillons adultes ont différentes formes, grosseurs et couleurs. Plusieurs papillons ont des couleurs vives alors que d'autres sont blancs ou légèrement colorés. Alors que plusieurs papillons de nuit ont des couleurs ternes, d'autres, comme le papillon lune, ont des couleurs ou des motifs étonnants.

Les papillons adultes ont beaucoup d'ennemis. Ils doivent être aussi prudents que les chenilles pour éviter d'être mangés. Même si les papillons adultes peuvent voler, plusieurs animaux qui les chassent, comme les oiseaux et les chauves-souris, peuvent aussi voler.

Les papillons adultes, comme les chenilles, ont plusieurs façons de se cacher pour se protéger des prédateurs. Certains ont des motifs sur leurs ailes qui les aident à se mêler avec la nature. Plusieurs motifs ressemblent exactement à des feuilles ou des fleurs. D'autres papillons ont des motifs brillants sur leurs ailes comme des taches qui ressemblent à des yeux pour faire peur aux ennemis. D'autres, comme le monarque, ont des couleurs vives pour prévenir les prédateurs qu'ils ont un mauvais goût.

EN VEDETTE : le papillon ocellé

Envergure des ailes :
4.2 à 7 cm (1-5/8
à 2-3/4 pouces)

Répartition géographique :
L'Amérique du Nord,
du sud du Canada au
sud du Mexique



Apparence physique : Les ailes du papillon ocellé ont de grandes taches en forme d'œil de couleur noire, bleue et jaune. Les taches ressemblent aux yeux d'un gros animal. Un prédateur peut être effrayé quand le papillon ocellé bouge ses ailes et fait ainsi clignoter ses taches. Cela donne au papillon une ou deux secondes supplémentaires pour se sauver avant d'être dévoré.

EN VEDETTE : le papillon lune

Envergure des ailes : 76 à 113 mm
(3 à 4-1/2 pouces)

Répartition géographique : L'est et la région des plaines des États-Unis et le Canada.

Apparence physique : Le papillon lune a de belles ailes de couleur vert pastel avec des bords brun roux. La forme peu commune de ses ailes postérieures l'aide à se cacher parmi les feuilles quand il est au repos. C'est un des très rares papillons de nuit à ne pas se nourrir une fois adulte.

Toute la nourriture qu'il mange, pendant sa vie de chenille, suffira à le nourrir pour le reste de sa vie. Il passe sa vie adulte à chercher un compagnon ou une compagne et à pondre des œufs.



La plupart des papillons adultes se nourrissent de nectar, un liquide sucré provenant des fleurs. Ils aspirent le nectar avec certaines parties de leur bouche qui ressemblent à un tube vide et fonctionnent comme une paille qui se replie quand elle n'est pas utilisée.



Les papillons n'ont pas de mâchoires ou de dents et ils ne mangent pas de nourriture solide.

parties de la bouche
(mandibules)

Les papillons de nuit ont un bon sens de la vue mais un mauvais sens de l'odorat. Les fleurs dont ils se nourrissent sont de couleurs



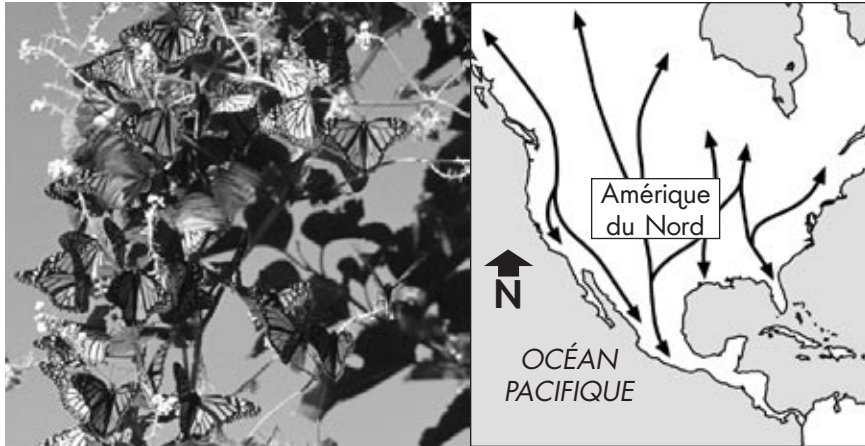
▲ Les fleurs pollinisées par les papillons ont souvent des formes très différentes. ▼



vives. Les fleurs poussent souvent en groupe et procurent aux papillons de jour une place où se poser. Les papillons de jour marchent souvent autour du groupe de fleurs, aspirant le nectar de chaque bouquet avec les parties de leur bouche.

Parce que la plupart des papillons de nuit sont actifs la nuit, la plupart des fleurs dont ils se nourrissent sont de couleurs claires pouvant être perçues au clair de lune. Ces fleurs souvent émettent une douce senteur pour les attirer. Parce que le papillon de nuit souvent voltige plutôt que de se poser, les pétales des fleurs ont une forme leur permettant de se nourrir facilement.

Les papillons ont des organes sensibles dans leurs antennes, leur bouche, leurs pattes, leurs pieds et d'autres parties de leurs corps. Ces organes sensibles les aident à trouver leur nourriture, un compagnon ou une compagne et des plantes sur lesquelles déposer leurs œufs.



Des monarques au repos

Route migratoire des monarques

Certains papillons qui vivent dans des endroits froids **migrent** vers des endroits plus chauds avant que l'hiver ne commence. Parmi les papillons qui migrent, le plus connu est le monarque. Les monarques de l'Amérique du Nord commencent leur longue aventure vers le sud quand il commence à faire froid vers la fin de l'été ou au début de l'automne. Les monarques vivant à l'ouest des montagnes Rocheuses s'envolent vers différents endroits sur la côte de la Californie. Les monarques vivant à l'est des Rocheuses volent jusqu'à 4 800 kilomètres (3 000 miles) vers le Mexique. Quand ils atteignent des endroits plus chauds, des millions d'entre eux se posent dans des arbres pendant l'hiver. Au printemps, ils migrent à nouveau vers le nord à la recherche de plantes sur lesquelles pondre leurs œufs. Personne ne sait comment les monarques trouvent leur chemin.

Conclusion



Au cours des années, les gens ont collectionné des papillons pour les étudier mais aussi comme passe-temps. Les scientifiques et plusieurs autres personnes ont appris beaucoup de choses au sujet de ces insectes à partir de leurs collections. Cependant, des millions de ces beaux insectes ont aussi perdu la vie à cause des collectionneurs.


Surveiller des papillons, alors qu'ils sont en vie, est beaucoup plus gentil et beaucoup plus intéressant. Tu peux apprendre beaucoup de choses au sujet de leurs différences simplement en les regardant voler et se nourrir. Prends-les en photo ou attrape-les dans un filet pour les voir de plus près (mais ne les touche pas) puis relâche-les. Regarde des photos de tes espèces préférées sur Internet ou dans un livre. Construit ou visite un jardin de papillons et écrit un journal pour enregistrer leurs allées et venues.

Le savais-tu ?

Ne touche pas aux papillons. Les huiles, sur les mains des humains, peuvent faire du mal à leurs ailes. Même si tu fais très attention, tu vas probablement leur faire du mal en cassant une partie de leurs ailes ou en enlevant des écailles.

Quelle que soit la façon que tu choisies de jouir des papillons, souviens-toi qu'ils sont parmi les insectes les plus surprenants de la nature.

Glossaire

antennes (<i>n.</i>)	organes sensibles sur la tête des insectes qui les aident à toucher et à sentir (p. 5)
chenilles (<i>n.</i>)	la larve des papillons (p. 9)
chrysalide (<i>n.</i>)	enveloppe dure autour de la nymphe d'un papillon (p. 11)
cocon (<i>n.</i>)	l'enveloppe autour de la nymphe de certains papillons de nuit souvent faite de soie (p. 11)
espèces (<i>n.</i>)	groupes d'animaux qui partagent les mêmes caractéristiques (p. 6)
exosquelette (<i>n.</i>)	la carapace dure extérieure des insectes ou des membres de leur famille (p. 5)
insectes (<i>n.</i>)	petits animaux qui ont six pattes articulées et un corps divisé en trois parties; plusieurs ont aussi des ailes (p. 5)
	
invertébrés (<i>n.</i>)	animaux qui n'ont pas de colonne vertébrale (p. 5)
larvaire (<i>n.</i>)	un stade, dans la vie d'un insecte, qui vient juste après l'éclosion de ses œufs (p. 9)
métamorphose (<i>v.</i>)	changement d'une forme à une autre (p. 12)

migrent (<i>v.</i>)	se déplacer d'un endroit à un autre, comme d'un endroit froid à un endroit chaud (p. 17)
muer (<i>v.</i>)	changement complet de la peau d'un animal (p. 9)
nymphal (<i>n.</i>)	un stade, dans la vie d'un insecte, où il se transforme d'une chenille à un adulte (p. 11)
prédateurs (<i>n.</i>)	animaux qui chassent et mangent un autre animal (p. 10)



Index

adultes, 11–15	migration, 17
chenille(s), 9–11, 14, 15	nectar, 6, 15, 16
chrysalide, 11	nymphe, 11–12
cocon, 11	œufs, 8, 9, 15–17
cycle de vie, 8, 9, 11–12	papillon de la reine Alexandra, 4
différences, 7, 13	papillon ocellé, 14
écailles, 5	papillon lune, 15
espèces, 6	papillon monarque, 17
exosquelette, 5	parties du corps, 5, 6
invertébrés, 5	prédateurs, 10, 11, 14
larvaire, 9	sens, 16
métamorphose, 12	